

**СОВЕТ ДЕПУТАТОВ  
МУНИЦИПАЛЬНОГО ОБРАЗОВАНИЯ  
ЗАПОРОЖСКОЕ СЕЛЬСКОЕ ПОСЕЛЕНИЕ**  
муниципального образования Приозерский муниципальный район  
Ленинградской области

**РЕШЕНИЕ**

от 21 октября 2022 года

№ 160

О внесении изменений в Решение Совета депутатов МО Запорожское сельское поселение от 14.11.2013 г. № 146 «Об утверждении Норм и правил по благоустройству муниципального образования Запорожское сельское поселение муниципального образования Приозерский муниципальный район Ленинградской области»

В целях приведения принятого нормативного правового акта в соответствие с действующим законодательством Российской Федерации, на основании информационного письма Комитета по жилищно-коммунальному хозяйству от 20.07.2022 г. № ис-3926/2022 и руководствуясь Приказом Минстроя России от 29 декабря 2021 г. № 1042/пр «Об утверждении методических рекомендаций для подготовки правил благоустройства территорий поселений, городских округов, внутригородских районов», Совет депутатов муниципального образования Запорожское сельское поселение РЕШИЛ:

1. Внести изменения и дополнения в решение Совета депутатов муниципального образования Запорожское сельское поселение от 14.11.2013 г. № 146 «Об утверждении Норм и правил по благоустройству муниципального образования Запорожское сельское поселение муниципального образования Приозерский муниципальный район Ленинградской области»:

1.1. пункт 1.4 дополнить абзацами следующего содержания:

**«Прилегающая территория** - территория общего пользования, которая прилегает к зданию, строению, сооружению земельному участку в случае, если такой земельный участок образован, и границы которой определены правилами благоустройства территории муниципального образования в соответствии с порядком, установленным настоящим Законом.

**Территории общего пользования** - территории, которыми беспрепятственно пользуется неограниченный круг лиц (в том числе площади, улицы, проезды, набережные, береговые полосы водных объектов общего пользования, скверы, бульвары).

**Границы прилегающей территории** - предел прилегающей территории; Внутренняя часть границ прилегающей территории - часть границ прилегающей территории, непосредственно примыкающая к границе здания, строения, сооружения, земельного участка, в отношении которых установлены границы прилегающей территории, то есть являющаяся их общей границей.

**Внешняя часть границ прилегающей территории** - часть границ прилегающей территории, не примыкающая непосредственно к зданию, строению,

сооружению, земельному участку, в отношении которых установлены границы прилегающему территории, то есть не являющаяся, их общей границей»;

1.2. подпункт 2.5.2.2. изложить в следующей редакции:

«2.5.2.2. На общественных территориях, территориях жилой застройки и территориях рекреационного назначения запрещается установка глухих и железобетонных ограждений. Применяются декоративные ограждения.

На участках, где существует возможность заезда автотранспорта на тротуары, пешеходные дорожки, грунт, мягкие покрытия, газоны и озелененные территории, допускается устанавливать устройства, препятствующие заезду автотранспорта, в том числе парковочные ограждения.»;

1.3. дополнить Правила подпунктами 2.6.1.1 – 2.6.1.7 следующего содержания:

«2.6.1.1. При проектировании и выборе малых архитектурных форм, в том числе уличной мебели, учитываются:

- а) наличие свободной площади на благоустраиваемой территории;
- б) соответствие материалов и конструкции малых архитектурных форм климату и назначению малых архитектурных форм;
- в) защита от образования наледи и снежных заносов, обеспечение стока воды;
- г) пропускная способность территории, частота и продолжительность использования малых архитектурных форм;
- д) возраст потенциальных пользователей малых архитектурных форм;
- е) антивандальная защищенность малых архитектурных форм от разрушения, оклейки, нанесения надписей и изображений;
- ж) удобство обслуживания, а также механизированной и ручной очистки территории рядом с малыми архитектурными формами и под конструкцией;
- з) возможность ремонта или замены деталей малых архитектурных форм;
- и) интенсивность пешеходного и автомобильного движения, близость транспортных узлов;
- к) эргономичность конструкций (высоту и наклон спинки скамеек, высоту урн и другие характеристики);
- л) расцветка и стилистическое сочетание с другими малыми архитектурными формами и окружающей архитектурой;
- м) безопасность для потенциальных пользователей.

2.6.1.2. При установке малых архитектурных форм и уличной мебели предусматривается обеспечение:

- а) расположения малых архитектурных форм, не создающего препятствий для пешеходов;
- б) приоритета компактной установки малых архитектурных форм на минимальной площади в местах большого скопления людей;
- в) устойчивости конструкции;
- г) надежной фиксации или возможности перемещения элементов в зависимости от типа малых архитектурных форм и условий расположения;
- д) наличия в каждой конкретной зоне благоустраиваемой территории рекомендуемых типов малых архитектурных форм для такой зоны.

2.6.1.3. При размещении уличной мебели допускается:

а) осуществлять установку скамеек на твердые виды покрытия или фундамент. При наличии фундамента его части следует выполнять не выступающими над поверхностью земли;

б) выбирать скамьи со спинками при оборудовании территорий рекреационного назначения, скамьи со спинками и поручнями - при оборудовании дворовых территорий, скамьи без спинок и поручней - при оборудовании транзитных зон;

в) обеспечивать отсутствие сколов и острых углов на деталях уличной мебели, в том числе в случае установки скамеек и столов, выполненных из древесных пней-срубов, бревен и плах.

2.6.1.4. На тротуарах автомобильных дорог допускается использовать следующие типы малых архитектурных форм:

а) установки освещения;

б) скамьи без спинок, оборудованные местом для сумок;

в) опоры у скамеек, предназначенных для людей с ограниченными возможностями;

г) ограждения (в местах необходимости обеспечения защиты пешеходов от наезда автомобилей);

д) кадки, цветочницы, вазоны, кашпо, в том числе подвесные;

е) урны.

2.6.1.5. Для пешеходных зон и коммуникаций допускается использовать следующие типы малых архитектурных форм:

а) установки освещения;

б) скамьи, предполагающие длительное, комфортное сидение;

в) цветочницы, вазоны, кашпо;

г) информационные стенды;

д) ограждения (в местах необходимости обеспечения защиты пешеходов от наезда автомобилей);

е) столы для настольных игр;

ж) урны.

2.6.1.6. Допускается применение в урнах вставных ведер и мусорных мешков.

2.6.1.7. В целях защиты малых архитектурных форм от графического вандализма следует:

а) минимизировать площадь поверхностей малых архитектурных форм, при этом свободные поверхности разрешается делать с рельефным текстурированием или перфорированием, препятствующим графическому вандализму или облегчающим его устранение;

б) использовать озеленение, стрит-арт, афиши, рекламные конструкции, информационные конструкции с общественно полезной информацией (например, размещать на поверхностях малых архитектурных форм исторические планы местности, навигационные схемы и других элементы).

в) выбирать детское игровое, спортивно-развивающее, спортивное оборудование, а также инклюзивное спортивно-развивающее оборудование и инклюзивное спортивное оборудование площадок, оборудование для отдыха взрослого населения, выполненное из легко очищающихся и устойчивых к абразивным и растворяющим веществам материалов, отдавая предпочтение темным тонам окраски плоских поверхностей;

г) выбирать или проектировать рельефные поверхности опор освещения, в том числе с использованием краски, содержащей рельефные частицы.»;

1.4. подпункт 4.1.1 пункта 4.1 изложить в следующей редакции:

«К объектам благоустройства на территориях жилой застройки рекомендуется относить: общественные территории, земельные участки многоквартирных домов, дворовые территории, территории детских садов, школ, детские игровые и детские спортивные площадки, инклюзивные детские площадки, спортивные площадки, инклюзивные спортивные площадки, площадки автостоянок, технические зоны транспортных, инженерных коммуникаций, контейнерные площадки и площадки для складирования отдельных групп коммунальных отходов, площадки для выгула и дрессировки животных, другие территории, которые в различных сочетаниях формируют кварталы, микрорайоны, районы и иные подобные элементы планировочной структуры населенного пункта»;

1.5. дополнить Правила подразделом 4.6 раздела 4 следующего содержания:

**«4.6. Обустройство территории поселения в целях обеспечения беспрепятственного передвижения по ней инвалидов и других маломобильных групп населения**

4.1.1. При проектировании объектов благоустройства обеспечивается доступность среды населенных пунктов для маломобильных групп населения, в том числе людей старшей возрастной группы, инвалидов, людей с ограниченными (временно или постоянно) возможностями здоровья, детей младшего возраста, пешеходов с детскими колясками.

4.1.2. Проектирование, строительство, установка технических средств и оборудования, способствующих передвижению маломобильных групп населения, осуществляются в том числе при новом строительстве в соответствии с утвержденной проектной документацией.

4.1.3. Проектирование путей движения маломобильных групп населения, входных групп в здания и сооружения осуществляется в соответствии с требованиями сводов правил, национальных стандартов, отраслевых норм и настоящих Правил.

4.1.4. При выполнении благоустройства улиц в части организации подходов к зданиям и сооружениям поверхность реконструируемой части тротуаров следует выполнять на одном уровне с существующим тротуаром или путем обеспечения плавного перехода между поверхностями тротуаров, выполненными в разных уровнях.

Тротуары, подходы к зданиям, строениям и сооружениям, ступени и пандусы необходимо выполнять с нескользящей поверхностью.

Поверхности тротуаров, площадок перед входом в здания, строения и сооружения, ступеней и пандусов, имеющие скользкую поверхность в холодный период времени, следует обрабатывать специальными противогололедными средствами или укрывать такие поверхности противоскользящими материалами.

4.1.5. Для предупреждения инвалидов по зрению о препятствиях и опасных местах на путях их следования, в том числе на пешеходных коммуникациях общественных территорий, на путях следования в жилых и производственных зданиях, общественных зданиях и сооружениях открытого доступа населения и на прилегающих к ним участках, на объектах транспортной инфраструктуры, а также для обозначения безопасных путей следования, обозначения мест их начала и

изменения направления движения, для обозначения мест посадки в маршрутные транспортные средства, мест получения услуг или информации, допускается применение тактильных наземных указателей.

4.1.6. Общественные территории населенного пункта, территории, прилегающие к объектам социальной инфраструктуры, зоны транспортно-пересадочных узлов и иные центры притяжения для информирования инвалидов по зрению на путях их движения, указания направления движения, идентификации мест и возможности получения услуги могут оборудоваться тактильными мнемосхемами (тактильными мнемокартами и рельефными планами) и тактильными указателями (тактильными табличками, пиктограммами, накладками и наклейками), обеспечивающими возможность их эффективного использования инвалидами по зрению и другими категориями маломобильных групп населения, а также людьми без инвалидности.

На тактильных мнемосхемах может размещаться в том числе тактильная пространственная информация, позволяющая определить фактическое положение объектов в пространстве.

На тактильных указателях может размещаться тактильная информация, необходимая инвалиду по зрению вдоль пути следования и позволяющая получать полноценную информацию для ориентирования в пространстве, предназначенная для считывания посредством осязания лицами, владеющими техникой чтения шрифта Брайля, и не владеющими данными навыками маломобильными группами населения.»;

1.6. абзац первый пункта 8.2.1 Правил изложить в следующей редакции:

«Физические и юридические лица, независимо от организационно-правовой формы, обязаны обеспечивать ежедневную и качественную очистку и уборку территории, прилегающей к объектам недвижимости, принадлежащим им на праве собственности либо на ином вещном праве, и (или) земельных участков, принадлежащих им на праве собственности или предоставленном им на ином вещном праве земельных участков и прилегающих территорий **в радиусе 10 метров** в соответствии с действующим законодательством, разделом 8 настоящих норм и правил по благоустройству территории муниципального образования Запорожское сельское поселение и Порядком сбора, вывоза и утилизации отходов производства и потребления, утверждаемых органом местного самоуправления»;

1.7. дополнить Правила пунктом 8.2.33 следующего содержания:

«8.2.33. Порядок участия, в том числе финансового, собственников и (или) иных законных владельцев зданий, строений, сооружений, земельных участков (за исключением собственников и (или) иных законных владельцев помещений в многоквартирных домах, земельные участки под которыми не образованы или образованы по границам таких домов) в содержании прилегающих территорий.

8.2.33.1. Собственники и (или) иные законные владельцы зданий, строений, сооружений, земельных участков (за исключением собственников и (или) иных законных владельцев помещений в многоквартирных домах, земельные участки под которыми не образованы или образованы по границам таких домов) участвуют в содержании прилегающих территорий.

8.2.33.2. Собственники помещений в многоквартирном жилом доме несут бремя содержания придомовой территории:

- если границы земельного участка сформированы в соответствии с действующим законодательством, то в пределах сформированных границ

земельных участков, кроме земельных участков, сформированных по границе многоквартирного жилого дома либо по периметру отмотки;

- если границы земельного участка не сформированы в соответствии с действующим законодательством, либо сформированы по границе многоквартирного жилого дома либо по периметру отмотки, но установлены землеустроительной или технической документацией, то в пределах границ земельного участка, установленного землеустроительной или технической документацией;

- если границы земельного участка не сформированы в соответствии с действующим законодательством, либо сформированы по границе многоквартирного жилого дома либо по периметру отмотки, и не установлены землеустроительной или технической документацией, то в пределах границ, установленных по методике расчета нормативных размеров земельных участков, утвержденной Приказом Минземстроя РФ от 26.08.1998 № 59.

8.2.33.3. Содержание территорий общего пользования, земельных участков, не имеющих собственников, осуществляют обслуживающие (эксплуатирующие) организации.

8.2.33.4. Работы по благоустройству осуществляют:

1) на прилегающих территориях многоквартирных домов - организации, обслуживающие жилищный фонд, если собственниками заключен договор с обслуживающей (эксплуатирующей) организацией. При отсутствии такого договора - собственники помещений в доме. В зависимости от вида выполняемых собственниками нежилого помещения самостоятельно за свой счет дополнительных работ по благоустройству территорий, прилегающих к многоквартирным домам, в том числе и на территории, непосредственно примыкающей к принадлежащему им нежилому помещению, перечень, объемы, иные критерии и порядок выполнения работ (благоустройство входной группы в нежилое помещение, установка МАФ, проведение работ на земельном участке, входящем в состав общего имущества многоквартирных домов, и другие работы) согласовываются в установленном законодательством порядке;

2) на земельных участках, находящихся в собственности, постоянном (бессрочном) и безвозмездном пользовании, аренде физических и юридических лиц, индивидуальных предпринимателей, и прилегающих к ним территориях данные физические и юридические лица, индивидуальные предприниматели;

3) на участках индивидуальной застройки, принадлежащих физическим лицам, и прилегающих к ним территориях - собственники и (или) пользователи индивидуальных жилых домов»;

1.8. пункт 8.2. Правил дополнить подпунктом 8.2.34 следующего содержания:

«Собственники и (или) иные законные владельцы земельных участков, в пределах таких земельных участков, а также на прилегающих территориях принимают меры по удалению Борщевика Сосновского (травянистое растение рода Борщевик семейства Зонтичные).

Удаление Борщевика Сосновского может осуществляться следующими способами:

а) механический - применяется для уничтожения Борщевика Сосновского на небольших площадях и заключается в обрезке цветков в период бутонизации и начала цветения, которые подлежат уничтожению, либо периодическом

скашивании Борщевика Сосновского до его бутонизации и начала цветения с интервалом 3-4 недели.

б) агротехнический:

- выкапывание корневой системы Борщевика Сосновского ниже корневой шейки на ранних фазах его развития и ее уничтожение;

- вспашка, которая применяется в течение вегетационного сезона Борщевика Сосновского несколько раз.

- применение затеняющих материалов - прекращении доступа света к растению путем укрывания поверхности участка, занятого Борщевиком Сосновского светопоглощающим материалом.

в) химический - опрыскивание с соблюдением требований законодательства очагов произрастания Борщевика Сосновского гербицидами, прошедшими процедуру государственной регистрации и включенными в «Государственный каталог пестицидов и агрохимикатов, разрешенных к применению на территории РФ».

Запрещается использовать гербициды на территориях детских, спортивных, медицинских учреждений, школ, предприятий общественного питания и торговли, в пределах водоохранных зон рек, речек, прудов, источников водоснабжения, а также в близости от воздухозаборных устройств. В зонах жилой застройки применение гербицидов допускается при минимальной норме расхода препарата при условии соблюдения санитарных разрывов до жилых домов не менее 50 метров.

1.9. подпункт 8.9.9. изложить в следующей редакции:

«8.9.9.1. устанавливать ограждение, устройства аварийного освещения, информационные стенды и указатели, обеспечивающие безопасность людей и транспорта;

8.9.9.2. при производстве работ на больших по площади земельных участках предусматривать график выполнения работ для каждого отдельного участка. Работы на последующих участках рекомендуется выполнять после завершения работ на предыдущих, включая благоустройство и уборку территории;

8.9.9.3. при производстве работ на пересечении с проезжей частью дорог с усовершенствованным покрытием прокладку подземных инженерных коммуникаций производить бестраншейным (закрытым) способом, исключающим нарушение дорожного покрытия;

8.9.9.4. при производстве земляных работ вблизи проезжей части дорог или на ней обеспечивать видимость мест проведения работ для водителей и пешеходов, в том числе в темное время суток с помощью сигнальных фонарей;

8.9.9.5. при выезде автотранспорта со строительных площадок и участков производства земляных работ обеспечить очистку или мойку колес;

8.9.9.6. при производстве аварийных работ выполнять их круглосуточно, без выходных и праздничных дней;

8.9.9.7. по окончании земляных работ выполнить мероприятия по восстановлению поврежденных элементов благоустройства, расположенных на территории муниципального образования, где производились земляные работы.»;

1.10. пункт 8.9 дополнить подпунктом 8.9.21:

«8.9.21. Земляные работы считаются завершенными после выполнения мероприятий по восстановлению поврежденных элементов благоустройства, расположенных на общественной или дворовой территории, улице, тротуаре,

иных пешеходных и транспортных коммуникациях, газоне, иных озелененных территориях и других территориях муниципального образования, где производились земляные работы, в соответствии с документами, регламентирующими производство земляных работ.»;

1.11. пункт 8.12.1 Правил дополнить абзацем следующего содержания:

«В перечень объектов праздничного оформления входят:

- а) площади, улицы, бульвары, мостовые сооружения, магистрали;
- б) места массовых гуляний, парки, скверы, набережные;
- в) фасады зданий;
- г) фасады и витрины объектов потребительского рынка и услуг, промышленных предприятий, банков, автозаправочных станций, организаций различных форм собственности, в том числе учреждений образования, культуры, здравоохранения, физической культуры и спортучастия, иных зданий и прилегающие к ним территории;
- д) наземный общественный пассажирский транспорт, территории и фасады зданий, строений и сооружений транспортной инфраструктуры.

1.12. пункт 8.12.3 Правил изложить в следующей редакции:

«К элементам праздничного оформления относятся:

- а) текстильные или нетканые изделия, в том числе с нанесенными на их поверхности графическими изображениями;
- б) объемно-декоративные сооружения, имеющие несущую конструкцию и внешнее оформление, соответствующее тематике мероприятия;
- в) мультимедийное и проекционное оборудование, предназначенное для трансляции текстовой, звуковой, графической и видеoinформации;
- г) праздничное освещение (иллюминация) улиц, площадей, фасадов зданий и сооружений, в том числе: праздничная подсветка фасадов зданий; иллюминационные гирлянды и кронштейны; художественно-декоративное оформление на тросовых конструкциях, расположенных между зданиями или опорами наружного городского освещения и контактной сети; подсветка зеленых насаждений; праздничное и тематическое оформление пассажирского транспорта; государственные и муниципальные флаги, государственная и муниципальная символика; декоративные флаги, флажки, стяги; информационные и тематические материалы на рекламных конструкциях; иные элементы праздничного оформления, в том числе экспериментальные, инновационные элементы с применением новых материалов, оборудования и технологий.»;

1.13. Правила дополнить абзацами 8.12.6 следующего содержания:

«8.12.6. По окончании эксплуатации элементов праздничного и (или) тематического оформления они должны быть безопасно утилизированы, с исключением причинения вреда жизни или здоровью граждан, имуществу физических или юридических лиц, государственному или муниципальному имуществу.

8.12.7. По окончании проведения праздничных и иных массовых мероприятий организаторы должны провести уборку места проведения мероприятия и прилегающих к нему территорий, а также восстановить поврежденные элементы благоустройства.»;

1.14. Разделу 9 Правил присвоить номер 10:

**«Раздел 10. КОНТРОЛЬ ЗА СОБЛЮДЕНИЕМ НОРМ И ПРАВИЛ БЛАГОУСТРОЙСТВА»;**



1.15. Раздел 9 Правил изложить в следующей редакции:

**«Раздел 9. ПОРЯДОК УЧАСТИЯ ГРАЖДАН И ОРГАНИЗАЦИЙ В РЕАЛИЗАЦИИ МЕРОПРИЯТИЙ ПО БЛАГОУСТРОЙСТВУ ТЕРРИТОРИИ ЗАПОРОЖСКОГО СЕЛЬСКОГО ПОСЕЛЕНИЯ.**

9.1. В подготовке и реализации дизайн-проектов дворовых территорий, комплексных проектов благоустройства общественных территорий в целях повышения эффективности расходов на их благоустройство и качества реализуемых проектов, а также обеспечения сохранности созданных объектов благоустройства, принимают участие жители Запорожского сельского поселения.

9.2. Участие жителей Запорожского сельского поселения проводится в форме структурированного, управляемого процесса, ориентированного на достижение заранее поставленных целей развития территории Запорожского сельского поселения.

9.3. Граждане и организации принимают участие в реализации мероприятий по благоустройству территории Запорожского сельского поселения на всех этапах реализации проекта благоустройства. У всех граждан и организаций равные возможности участия в процессе обсуждения, планирования и реализации мероприятий по благоустройству с целью исключения возникновения конфликтов интересов среди лиц, заинтересованных в реализации конкретного проекта благоустройства или развития территории. Граждане и организации получают информацию обо всех планируемых мероприятиях по вовлечению в доступной форме для наибольшего количества потенциальных пользователей благоустраиваемых территорий.

9.4. Обсуждение гражданами проекта развития территории Запорожского сельского поселения может проходить как личное участие жителей в проводимых мероприятиях, так и участие в электронной форме с помощью сети «Интернет».

В целях систематизации процесса граждане могут объединяться в группы в зависимости от их целей и степени участия, их объединений и иных лиц в решении вопросов по выбору территорий, подлежащих благоустройству, созданию, корректировке и реализации документов архитектурно-строительного проектирования, реализации проектов развития территорий, направленных в том числе на создание, реконструкцию, ремонт, благоустройство и эксплуатацию общественных и дворовых территорий (далее - уровни вовлечения)».

1.16. Правила дополнить приложением 8 «Маршрутная карта по уборке территории муниципального образования Запорожское сельское поселение».

2. Опубликовать данное Решение на сайте «Информационного агентства «Областные Вести» (ЛЕНОБЛИНФОРМ) и разместить на сайте муниципального образования Запорожское сельское поселение в сети Интернет по адресу: <http://запорожское-адм.рф> в разделе «Совет депутатов».

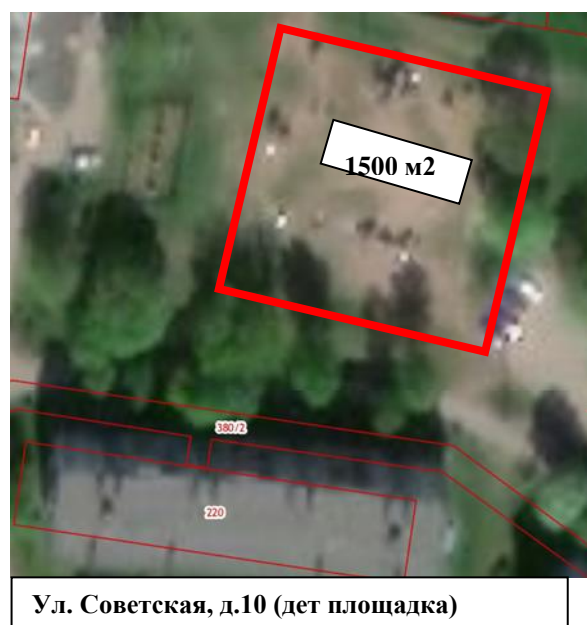
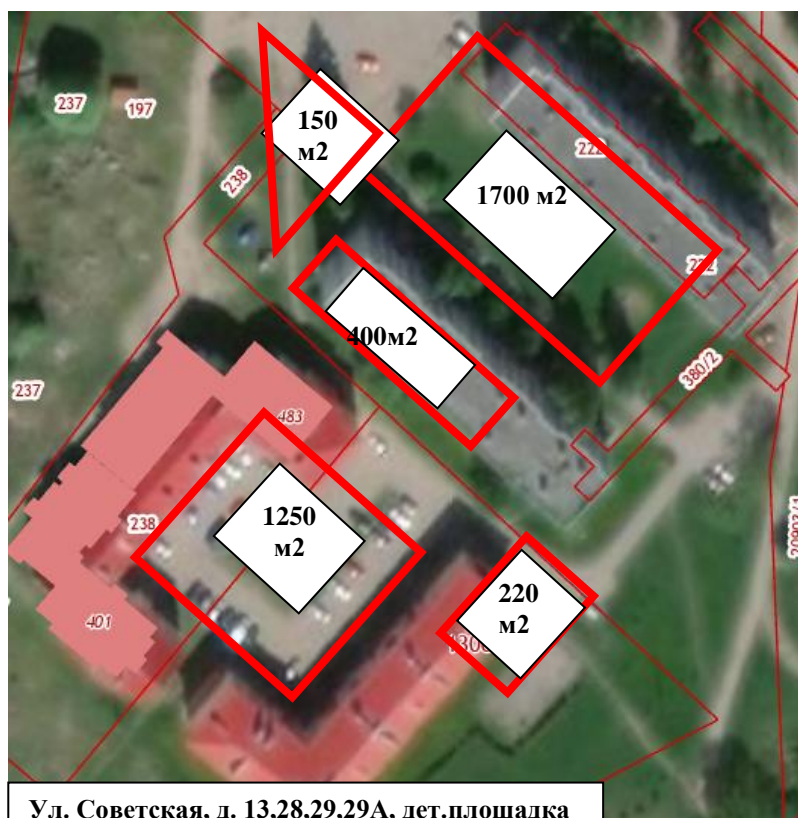
4. Решение вступает в силу со дня его опубликования в СМИ.

5. Контроль за исполнением настоящего решения возложить на постоянную комиссию по промышленности, строительству, транспорту, связи и жилищно-коммунальному хозяйству (председатель Е.А. Смирнова).

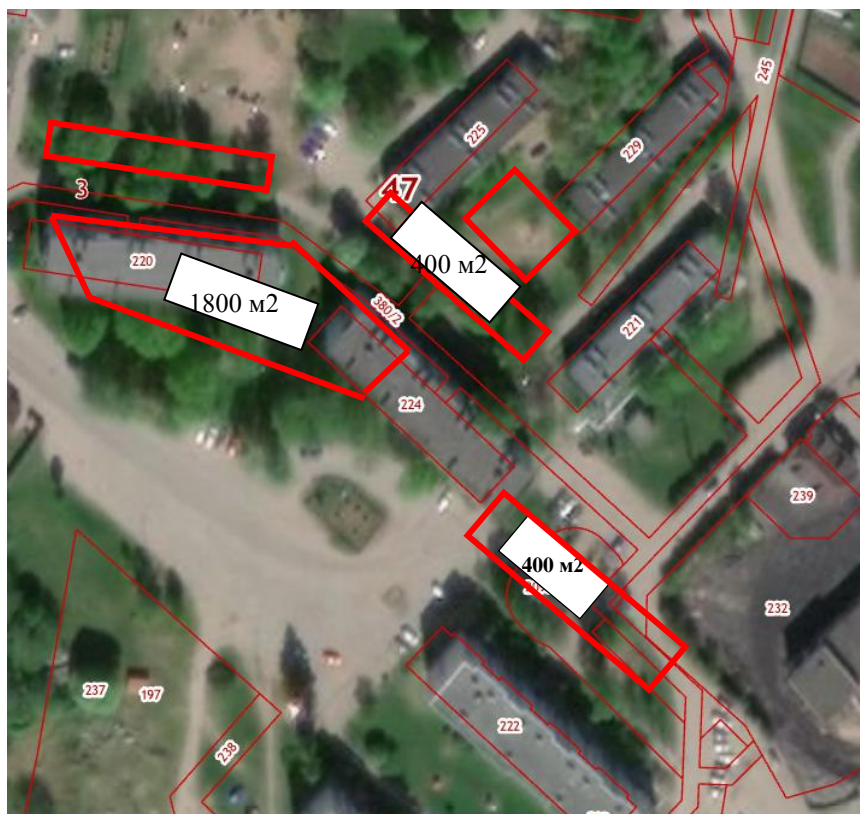
Глава муниципального образования

А.А. Шерстов

Маршрутная карта по уборке территорий муниципального образования  
Запорожское сельское поселение.







Ул. Советская, д. 10,11,12, спортплощадка



210 м2

Ул. Ленинградская, д.1



Ул. Ленинградская, д.1(дет площадка)



Ул. Советская, д.13,28,29,29А



Ул. Советская, д. 15, детская площадка



Площадь у ДК и центральная



п. Пятіречье, придомовая территория по ул.  
Сосновой, д. 1, д.2



п. Пятіречье,  
территория у здания  
ДК





1900 м2

Проходы между МКД



1580 м2

Территория от моста + аллея до магазина «Пятерочка», до стенда-схемы п. Запорожское



2200 м2

Пустырь с торца д.12 и д. 13 по ул. Советской к мосту + мост